


Instrument  
Altus II 

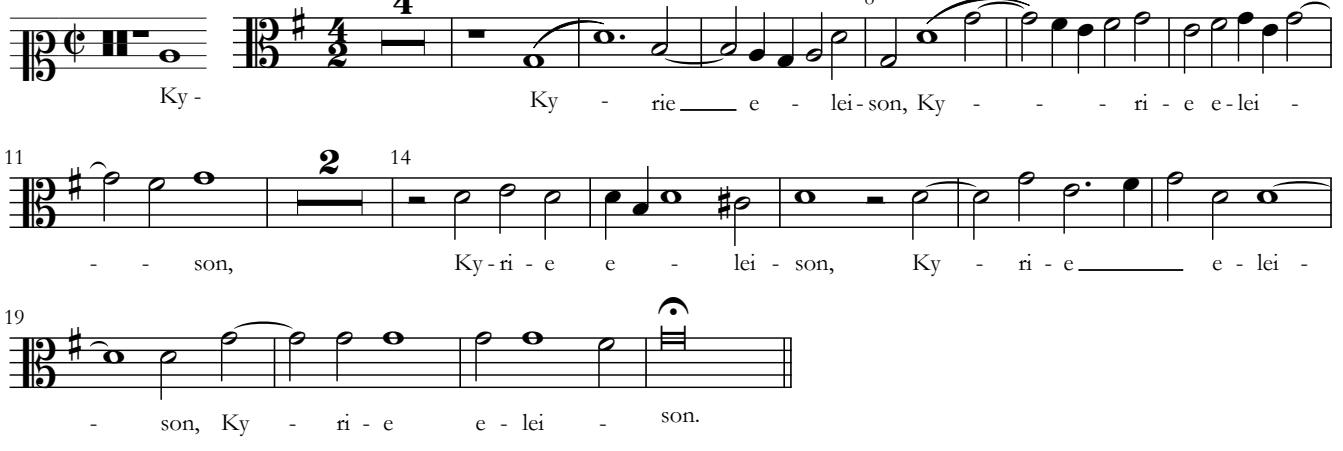
# Missa octo vocum

Nürnberg 1599

Hans Leo Haßler  
(1564 – 1612)

## Kyrie

### Kyrie eleison I



4 8

Ky - rie e - lei - son, Ky - ri - e e - lei -

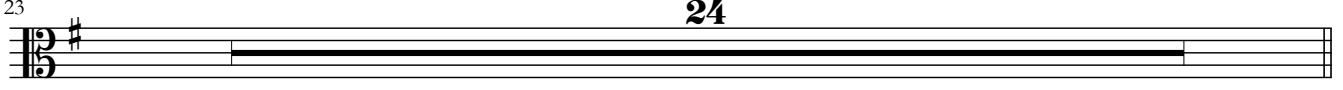
11 14

- son, Ky - ri - e e - lei - son, Ky - ri - e e - lei -

19

- son, Ky - ri - e e - lei - son.

### Christe eleison *Quatuor vocum (Chorus secundus tacet)*



23 24

### Kyrie eleison II



47 57

Ky - ri - e e - lei - son, Ky - ri - e e - lei - son, Ky -

60 63

- ri - e e - lei - son, Ky - ri - e e - lei - son, Ky - ri - e e - lei - son, Ky -

68 72

- ri - e e - lei - son, Ky - ri - e e - lei - son, Ky - ri - e e - lei -

75 78

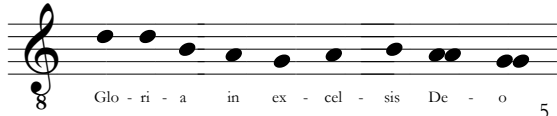
son, Ky - ri - e, Ky - ri - e e - lei - son, Ky - ri - e e - lei - son, Ky -

81

rie e - lei - son, e - lei - son.

Gegenüber dem Originaldruck des Stimmbuchs (hohe Chiavette) um eine Quarte tiefer transponiert. Bindebögen kennzeichnen Ligaturen des Originaldrucks, Textergänzungen bzw. -vereinheitlichungen wurden ohne Kennzeichnung aus der Ausgabe in den „Denkmälern der deutschen Tonkunst“, Folge 1, Bd. 7 (Leipzig 1902) übernommen.  
Wegen der Höhe des damaligen Stimmtones ist die Messe mindestens einen Halbton, besser einen Ganzton über dem heutigen Stimmtone (a<sup>1</sup> = 440 Hz) aufzuführen.

# Gloria



Glo - ri - a in ex - cel - sis De - o



Et in ter - ra pax ho - mi - ni - bus bo - næ vo - lun - ta - tis. Lau - da - mus



te, lau - da - mus te. Be - ne - di - ci - mus te. Ad - o - ra - mus



te. Glo - ri - fi - ca - mus te. Gra - ti - as a - gi - mus ti - bi



pro - pter ma - gnam glo - ri - am tu - am. Do - mi - ne Fi - li u - ni -



ge - ni - te Je - su - Chri - ste. Fi - li - us Pa - tris. Qui tol - lis pec -



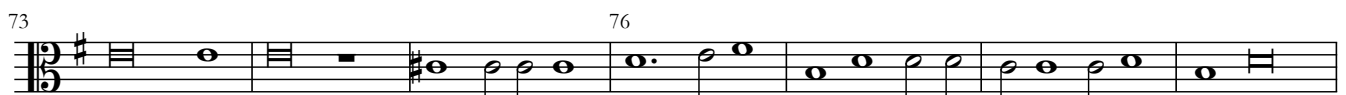
ca - ta mun - di, mi - se - re - re no - bis, mi - se - re - re no - bis, mi - se - re - re no - bis. Qui tol - lis pec -



ca - ta mundi, su - sci - pe de - pre - ca - ti - o - nem no - stram. Qui se - des, mi - se - re - re no -



bis, Tu so - lus Do - mi - nus. Cum san - cto Spi - ri - tu, cum san - cto



Spi - ri - tu, in glo - ri - a De - i in glo - ri - a De - i Pa - tris. A -



men, in glo - ri - a De - i, in glo - ri - a De - i Pa - tris. A -



men, A - men, A - men.

# Credo

4 8 Cre - do in u - num De - um

Pa - trem om - ni - po - ten - tem,

10 13 fac - to - rem cœ - li et ter - ræ, vi - si - bi - li - um om - ni - um et in - vi - si - bi - li -

um. Et in u - num Do - mi - num Je - sum Chri - stum, Fi - li - um De - i u - ni - ge - ni - tum.

17 20

De - um de De - o, lu - mende lu - mi - ne, De - um ve - rum de De - o ve - ro. Geni -

24 28

tum, non fac - tum, con - sub - stan - ti - a - lem Pa - tri: per quem omni - a fac - ta sunt. Qui

31 34

prop - ter nos ho - mi - nes de - scen - dit, de - scen - dit de cœ - lis, de cœ - lis.

38 41

## Et incarnatus est

45 49

Et in - car - na - tus est de Spi - ri - tu San - cto ex Ma - ri - a Vir -

52

gi - ne: Et ho - mo fa - ctus est.

## Crucifixus *Quatuor vocum (Chorus secundus tacet)*

57 **19**

## Et iterum venturus est

76 Et i - te - rum ven-tu-rus est, ven-tu-rus est, cum glo-ri-a ju-di-ca-re vi -

83 vos et mor - tu - os: cu - jus re-gni non e - rit fi - - - nis. Qui ex

92 Pa - tre Fi - li - o - que pro - ce - dit. Et con - glo-ri - fi - ca -

102 - tur: qui lo - cu-tus est per Pro - phe - tas. Et u-nam san-ctam ca-tho-li-cam, et

109 u-nam san-ctam ca - tho-li-cam et a - po-sto - li - cam ec - cle - si - am. Con-fi-te-or u - num ba-

115 pti-sma in re-mis-si - o - nem pec-ca - to - rum. Et ex-spe-cto re - sur-re-cti-o - nem mor - tu - o - rum.

121 Et vi - tam ven - tu - ri sæ - cu - li, et vi - tam ven - tu - ri sæ - cu -

131 li. A - men, A - men, A - men, A - - - - men.

## Sanctus

7 San - - - - ctus Do - mi-nus De - us Sa - ba - oth.

13 Ple - ni sunt cœ - li et ter - - - ra glo - ri - a tu - a, —

20 ple - ni sunt cœ - li et ter - - - ra glo - ri - a tu - a.

27 34

Ho - san - na in \_\_\_\_\_ ex - cel - sis, ho - san - na in \_\_\_\_\_ ex - cel -

37 41

sis. Be - ne - di - ctus qui ve - nit \_\_\_\_\_ in no - mi - ne,

45 49

in no - mi - ne Do - mi - ni, in no - mi - ne Do - mi - ni.

52 59

Ho - san - na in \_\_\_\_\_ ex - cel - sis, ho - san - na in \_\_\_\_\_ ex - cel - sis,

63 66

ho - san - na in \_\_\_\_\_ ex - cel - sis, ho - san - na in ex - cel - sis.

## Agnus Dei

7 12

A - gnus De - i, qui tol - lis pec - ca - ta mun - di: mi - se - re - re no -

15 19

- - bis, mi - se - re - re no - bis. A - gnus De - i, qui tol -

27

- - - lis pec - ca - ta mun - di, A - gnus De - i, qui tol -

30 34

- - - lis pec - ca - ta mun - di: do - na no - bis pa - cem, do - na

37 40

no - bis pa - cem, do - na no - bis pa - cem, do - na no - bis pa - cem, do - na no - bis pa -

44 49

cem, do - na no - bis pa - cem, do - na no - bis pa - cem, pa - - - cem.